

33 СОВЕТА НАЧИНАЮЩЕМУ ШАХМАТИСТУ

Автор: Александр Шека



Версия 1.02

Содержание

СОВЕТ 1. БЫСТРО РАЗВИВАЙТЕ ФИГУРЫ	3
СОВЕТ 2. НЕ ХОДИТЕ ОДНОЙ ФИГУРОЙ ДВАЖДЫ	4
СОВЕТ 3. НЕ ДЕЛАЙТЕ НЕНУЖНЫХ ХОДОВ ПЕШКАМИ	5
СОВЕТ 4. РАЗВИВАЙТЕ КОНЕЙ ПЕРЕД СЛОНАМИ	6
СОВЕТ 5. НЕ РАЗМЕНИВАЙТЕ РАЗВИТЫЕ ФИГУРЫ	7
СОВЕТ 6. РОКИРУЙТЕ КАК МОЖНО РАНЬШЕ	8
СОВЕТ 7. КОНТРОЛИРУЙТЕ КАК МОЖНО БОЛЬШЕ ПРОСТРАНСТВА	9
СОВЕТ 8. ЦЕНТРАЛИЗУЙТЕ СВОИ ФИГУРЫ	10
СОВЕТ 9. РАЗМЕНИВАЙТЕ ФЛАНГОВЫЕ ПЕШКИ	11
СОВЕТ 10. ИЗБЕГАЙТЕ ПЕШЕЧНЫХ СЛАБОСТЕЙ	12
СОВЕТ 11. ИЗБЕГАЙТЕ СОЗДАНИЯ СЛАБЫХ ПОЛЕЙ	13
СОВЕТ 12. ВСЕГДА БЛОКИРУЙТЕ ВРАЖЕСКУЮ ИЗОЛИРОВАННУЮ ПЕШКУ	14
СОВЕТ 13. ЗАНИМАЙТЕ ОТКРЫТЫЕ ЛИНИИ ЛАДЬЯМИ	15
СОВЕТ 14. СОХРАНЯЙТЕ ДВУХ СЛОНОВ	16
СОВЕТ 15. ВСЕГДА СОЗДАВАЙТЕ УГРОЗУ СВОИМ ХОДОМ	17
СОВЕТ 16. ИСПОЛЬЗУЙТЕ СЛАБОСТИ СОПЕРНИКА	18
СОВЕТ 17. КОНЦЕНТРИРУЙТЕ ФИГУРЫ ПЕРЕД АТАКОЙ	19
СОВЕТ 18. КОГДА АТАКУЕТЕ, ОТКРЫВАЙТЕ ПОЗИЦИЮ	20
СОВЕТ 19. РАЗМЕНИВАЙТЕ КЛЮЧЕВЫХ ЗАЩИТНИКОВ	21
СОВЕТ 20. ЕСЛИ У ВАС ИНИЦИАТИВА, ИЗБЕГАЙТЕ РАЗМЕНОВ	22
СОВЕТ 21. АТАКУЙТЕ НА ОБОИХ ФЛАНГАХ	23
СОВЕТ 22. УЛУЧШАЙТЕ ВСЕ СВОИ ФИГУРЫ	24
СОВЕТ 23. СОЗДАВАЙТЕ ВЫГОДНУЮ ПЕШЕЧНУЮ СТРУКТУРУ	25
СОВЕТ 24. ОГРАНИЧИВАЙТЕ ФИГУРЫ СОПЕРНИКА	26
СОВЕТ 25. НЕЙТРАЛИЗУЙТЕ ПЛАН СОПЕРНИКА	27
СОВЕТ 26. КОПИТЕ МЕЛКИЕ ПРЕИМУЩЕСТВА	28
СОВЕТ 27. ПРЕОБРАЗУЙТЕ ВРЕМЕННЫЕ ПРЕИМУЩЕСТВА	29
СОВЕТ 28. НЕ СПЕШИТЕ	30
СОВЕТ 29. ЦЕНТРАЛИЗУЙТЕ СВОЕГО КОРОЛЯ, КОГДА ЭТО СТАНЕТ ВОЗМОЖНЫМ	31
СОВЕТ 30. КОГДА У ВАС ЛИШНЯЯ ПЕШКА, РАЗМЕНИВАЙТЕ ФИГУРЫ	32
СОВЕТ 31. ДОБИВАЙТЕСЬ ОППОЗИЦИИ	33
СОВЕТ 32. РАЗМЕЩАЙТЕ ЛАДЬИ ПОЗАДИ ПРОХОДНЫХ ПЕШЕК	34
СОВЕТ 33. СОЗДАВАЙТЕ ПРОХОДНУЮ	35

СОВЕТ №1

БЫСТРО РАЗВИВАЙТЕ ФИГУРЫ

Не секрет, что основная задача дебюта - развитие. Однако многие игроки любительского уровня пренебрегают этим и пытаются уже на ранней стадии игры делать быстрые шахи ферзем, есть пешки или реализовывать неподготовленную атаку.

Естественно, когда их «дешевые» трюки терпят неудачу, а это, как правило, происходит в 99% случаях, они оказываются в большой беде. Пример такого отставания – король находится в центре под атакой ладей и ферзя.

Согласитесь, ничего приятного здесь нет. Поэтому в дебюте следует сосредоточиться на развитии, чтобы не попасть в список «счастливчиков», которые проигрывают за 15 ходов.

На иллюстрации ниже у Черных две лишние пешки, но они очень сильно отстают в развитии. Партию они фактически уже проиграли.



Ход Черных

СОВЕТ №2

НЕ ХОДИТЕ ОДНОЙ ФИГУРОЙ ДВАЖДЫ

Это следует помнить всегда. Обычно в дебюте мы развиваем фигуры, и каждая фигура ходит один раз. Данное правило можно нарушить только в исключительных случаях, когда есть большие шансы выиграть материал, поставить мат и т.п.

Дайте возможность развиваться другим фигурам, а только потом ходите уже развитыми.

В примере ниже кажется, что Черные нашли хороший атакующий ход **Nb4**, с угрозой на поле **c2**. Но этот ход - некорректный, потому что он нарушает базовый принцип дебюта: двойной ход одной и той же фигурой.

Белые могут легко защититься, сыграв **Qf2**, одновременно открыв диагональ для чернополюсного слона. Черные просто потеряли темп. Лучшим же решением было сыграть 0-0.



Ход Черных

СОВЕТ №3

НЕ ДЕЛАЙТЕ НЕНУЖНЫХ ХОДОВ ПЕШКАМИ

Не тратьте драгоценное время в дебюте на ненужное движение пешек.

Если говорить другими словами, то пешками следует играть лишь когда необходимо развить фигуры. Например, движение центральных пешек или fianchetto. Следует избегать профилактических движений пешками, т.к. ничего полезного в дебюте они не дают.

Белые только что сыграли пешкой h3. Это не очень хороший ход, ведь они просто потеряли время. Лучше **Qe2+** или **Nxd5**.



Ход Черных

СОВЕТ №4

РАЗВИВАЙТЕ КОНЕЙ ПЕРЕД СЛОНАМИ

Есть очень много причин, зачем сначала следует развивать коней, а потом уже слонов. Во-первых, конь наиболее эффективен на близких дистанциях, поэтому, когда он остается на начальной позиции, его ценность стремится к нулю.

В то же время **слон** считается дальнобойной фигурой и может контролировать достаточно много полей, даже находясь на стартовой позиции.

Кроме того, когда Вы развиваете сначала слона, то коневая пешка остается без защиты.



Ход Черных

СОВЕТ №5

НЕ РАЗМЕНИВАЙТЕ РАЗВИТЫЕ ФИГУРЫ

Чтобы развить фигуры, мы вкладываем ценный шахматный ресурс - время. Если разменять хорошо размещенную фигуру на её оппонента, который ещё стоит на стартовой позиции, то Вы потеряете темп. А в дебюте этого не следует делать.

Используйте свои темпы, чтобы развить как можно больше фигур!

На примере будет ошибкой ход **Вxb1**, потому что Черные просто потеряют темп.



Ход Черных

СОВЕТ №6

РОКИРУЙТЕ КАК МОЖНО РАНЬШЕ

Прятать Короля в безопасное место – один из главных приоритетов в дебюте. Помните, что рокировавшегося короля всегда сложнее атаковать.

В то же время рокировка помогает соединить ладьи. Защищая друг друга, они работают эффективнее. Всегда в игре старайтесь как можно раньше рокировать!

Следуя этому простому правилу, Вы сохраните много игр.



Ход Белых

СОВЕТ №7

КОНТРОЛИРУЙТЕ КАК МОЖНО БОЛЬШЕ ПРОСТРАНСТВА

Пространственный перевес - очень важный игровой аспект. Владеющий пространственным преимуществом шахматист контролирует всю игру.

Пространство позволяет эффективнее координировать фигуры в атаке и обороне, и в то же время мешает сопернику делать то же самое.

В нашем [шахматном курсе мы подобрали превосходные примеры](#) с подробными комментариями, которые глубже объясняют, как можно эффективнее использовать и преобразовывать данное преимущество в победу.

Обратите внимание на то, как Белые с помощью своих пешек захватили дополнительное пространство:



Ход Белых

СОВЕТ №8

ЦЕНТРАЛИЗУЙТЕ СВОИ ФИГУРЫ

Хорошо известный факт: централизованная фигура контролирует намного больше полей. Особенно это касается коня. Размещенный в центре конь может контролировать 8 полей, но если он находится в углу, то контролирует всего 2 поля.

Верно и то, что слоны лучше действуют с фланга. Но если слон находится в центре, то он более мобилен и контролирует обе части доски. То же самое касается и ферзя. Если это безопасно, то слонов и ферзя следует централизовать, как и коней.

Обратите внимание, на этой доске у Белых централизованы целых 4 фигуры:



Ход Белых

СОВЕТ №9

РАЗМЕНИВАЙТЕ ФЛАНГОВЫЕ ПЕШКИ

Центральные пешки считаются более ценными, чем фланговые. Ведь эти пешки контролируют важные центральные поля (**d4-d5-e4-e5**). Такой контроль позволяет поддержать фигуры и сильную атаку не только в центре, но и на **флангах**. Кроме того, центральные пешки обеспечивают пространство и мобильность фигур.

Именно поэтому не рекомендуется разменивать центральные пешки на фланговые пешки соперника. А следует делать ровно наоборот.

На этом примере Белым следует играть **fхe3**, чтобы создать сильный пешечный центр с помощью пешек **e-d-c**.



Ход Белых

СОВЕТ №10

ИЗБЕГАЙТЕ ПЕШЕЧНЫХ СЛАБОСТЕЙ

Слабые пешки могут дать вашему сопернику мгновенное преимущество, позволяя ему использовать их с легкой игрой.

Такие пешки могут легко превратить равный эндшпиль в проигрыш. И чтобы избежать таких окончаний, следует заботиться о пешечной структуре уже в дебюте и миттельшпиле.

Избегайте сдвоенных, отсталых и изолированных пешек!

На этом примере у Белых и Черных есть серьёзные [пешечные слабости](#). У Черных - сдвоенные и отсталые пешки, а у Белых - изолированные.



Ход Белых

СОВЕТ №11

ИЗБЕГАЙТЕ СОЗДАНИЯ СЛАБЫХ ПОЛЕЙ

Слабое поле — поле, которое не может быть защищено пешкой. Слабые поля в Вашей позиции – идеальные потенциальные зоны для сильного форпоста соперника.

Чем ближе слабое поле к Вашему королю или центру, тем больше проблем оно создает. Будьте всегда осторожны при движении пешками, т.к. именно при этом процессе образуются слабые поля.

Пешки назад не ходят.

На примере у Черных есть слабое поле f6 возле позиции короля. Это поле могут использовать конь и ферзь Белых, чтобы создать матовые угрозы.



Ход Черных

СОВЕТ №12

ВСЕГДА БЛОКИРУЙТЕ ВРАЖЕСКУЮ ИЗОЛИРОВАННУЮ ПЕШКУ

Изолированная пешка – мощное оружие, которое может использовать Ваш соперник, чтобы подготовить сильную атаку, ведь она поддерживает фигуры и обеспечивает дополнительное пространство.

Другая опасность изолированной пешки в том, что она в любой момент может двинуться и создать массу проблем. Поэтому важно блокировать вражескую пешку, чтобы избежать осложнений.

Лучше всего для этого подходит конь:



Ход Черных

СОВЕТ №13

ЗАНИМАЙТЕ ОТКРЫТЫЕ ЛИНИИ ЛАДЬЯМИ

Не секрет, что ладьи лучше работают на открытых линиях. Поэтому Вы интуитивно должны занимать открытые линии своей ладьей.

Следующий шаг - сдвигание ладей на открытой линии. Если нет открытых линий, то можно занять полуоткрытую, а затем её принудительно открыть.

В позиции ниже у Белых серьезное позиционное преимущество. Они контролируют открытую вертикаль – главный элемент данной позиции.



Ход Белых

СОВЕТ №14

СОХРАНЯЙТЕ ДВУХ СЛОНОВ

Два слона очень сильны в большинстве позиций. Лишь когда позиция полностью закрыта, тогда два коня будут сильнее двух слонов.

Старайтесь избегать размена одного из слонов в дебюте или раннем миттельшпиле, чтобы создать сдвоенные пешки. Как правило, атакующий потенциал двух слонов сильнее пешечных дефектов.

На картинке у Белых серьезное позиционное преимущество из-за наличия двух слонов:



Ход Белых

СОВЕТ №15

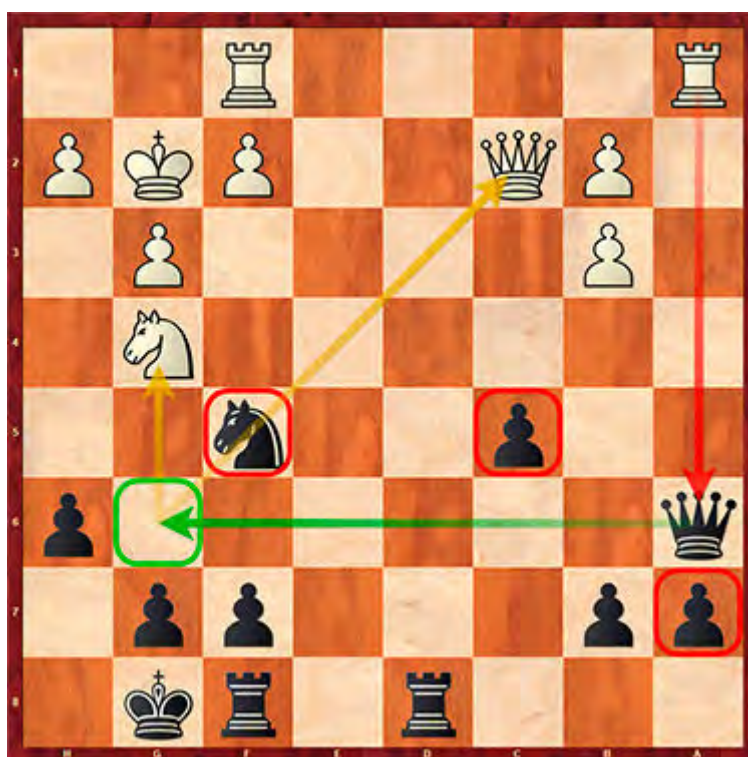
ВСЕГДА СОЗДАВАЙТЕ УГРОЗУ СВОИМ ХОДОМ

Создание угроз при каждом ходе – важный принцип атакующих шахмат. Если Вы создаете угрозы, сопернику будет труднее реализовать собственные планы, потому что он будет вынужден бросить свои ресурсы на нейтрализацию этих угроз.

Всегда старайтесь найти ход, который создаёт угрозы Вашему сопернику.

Взгляните на позиции ниже. Кажется, Черные теряют материал, потому что их ферзь, 2 пешки и конь в опасности. Если они сыграют пассивно, то потеряют эти пешки и своё преимущество. Однако Черные нашли хороший контратакующий ход: 1... **Qg6!**

Теперь они не только защитили своего коня, но и создали угрозу Белому коню, а также подготовили скрытый шах на ферзя с помощью **Nh4+**. Теперь Белые точно теряют фигуру.



Ход Черных

ИСПОЛЬЗУЙТЕ СЛАБОСТИ СОПЕРНИКА

Слабости имеют разные формы и проявления. Но прежде чем использовать слабость, её необходимо создать. Если у Вашего соперника есть слабость, необходимо перегруппировать свои силы и атаковать её.

На примере ниже мы видим равенство по материалу. Однако у Черных есть очень слабая [отсталая пешка](#) - c7. Белые перегруппировали свои фигуры и максимально атаковали эту пешку.

Вы скажете, что мы не можем выиграть эту пешку? – Да, конечно. Но основная идея, которую не понимают многие любители, заключается в том, что Белые получают огромное преимущество в активности своих фигур.

Сравните, как расположены Белые фигуры и их коллеги. Данная позиция технически выиграна.



Ход Белых

СОВЕТ №17

КОНЦЕНТРИРУЙТЕ ФИГУРЫ ПЕРЕД АТАКОЙ

Перед тем, как начинать массированную атаку, Вам необходимо тщательно подготовиться. Неподготовленная атака – ошибка, которая может дорого стоить.

Концентрируйте фигуры в районе доски, где Вы планируете атаку. Благодаря этому, у Вас будут все доступные ресурсы, что увеличит вероятность успеха.

В позиции ниже Белые атакуют на [Королевском фланге](#). Они сыграют 1. **Qh2**, переводя ферзя на линию h и создавая серьезные угрозы безопасности вражеского короля. Далее, они планируют сыграть 2. **Ne5**, максимально усиливая атакующую позицию. Обратите внимание - они не будут забирать пешку на h7, т.к. лучше поставить мат королю, чем довольствоваться минимальным материальным преимуществом.

«**Не торопитесь**» - главное правило во многих шахматных позициях. Лучше подготовить атаку и поставить мат, чем просто выиграть пешку.



Ход Белых

СОВЕТ №18

КОГДА АТАКУЕТЕ, ОТКРЫВАЙТЕ ПОЗИЦИЮ

Многие игроки не понимают эту простую идею. Если Вы атакуете позицию короля, то имеет смысл как можно сильнее открыть позицию, чтобы слоны и ладьи максимально использовали данное пространство .

Если мы посмотрим на пример ниже, то увидим, что Черные в дебюте пожадничали и съели несколько пешек в ущерб своему развитию. Теперь у них плохо расположен ферзь, а король находится под атакой. Белые просто играют 1. **d4!**, воспользовавшись уязвимым положением короля соперника.

Основная идея заключается в том, чтобы открыть вертикаль «е» и подключить к атаке ладьи и ферзя. У Черных уже проблемы.



Ход Белых

СОВЕТ №19

РАЗМЕНИВАЙТЕ КЛЮЧЕВЫХ ЗАЩИТНИКОВ

Разменяв ключевого защитника, Вы усилите потенциал своей атаки. Помните - ключевой защитник не всегда самая сильная фигура.

Посмотрите на позицию ниже. Белые подготовили атаку на королевском фланге. Они открыли линию h и сдвоили ладьи. Однако, пока вторгнуться на h8 они не могут, потому что чернопольный слон защищает это важное поле.

Слон g7 - ключевой защитник позиции. Белые планируют его разменять. Здесь очевидный ход – **1. Вc3!**



Ход Белых

СОВЕТ №20

ЕСЛИ У ВАС ИНИЦИАТИВА, ИЗБЕГАЙТЕ РАЗМЕНОВ

Может показаться, что этот совет противоречит предыдущему. Позвольте мне объяснить основную мысль. Мы знаем, что следует разменивать ключевых защитников, но ненужных разменов следует избегать, потому что это будет выгодно сопернику.

Когда уменьшается количество фигур, то уменьшаются и атакующие возможности, а также количество проблем, о которых следует беспокоиться сопернику. Следовательно, Вам это не выгодно.

В данной позиции у Черных - значительное преимущество: лишняя пешка и слабый королевский фланг соперника. Им следует избежать размена ферзей с последующим переводом ладьи на поле **g6**.



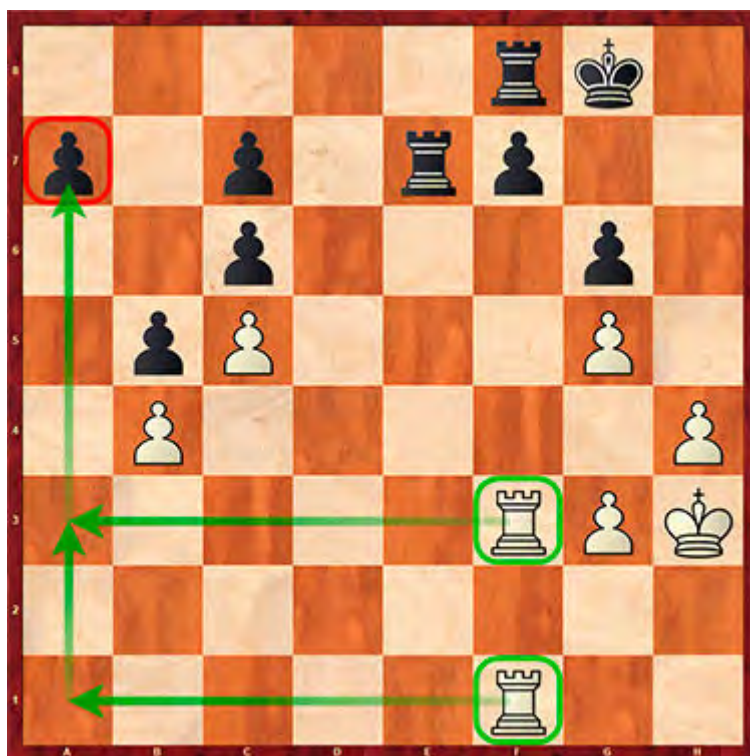
Ход Белых

СОВЕТ №21

АТАКУЙТЕ НА ОБОИХ ФЛАНГАХ

Это очень мощная техника, которую следует использовать. Когда Вашему сопернику удалось защититься на одном фланге, следует перебросить свои фигуры на другой, а затем продолжить атаку.

В приведенном примере Чёрные достаточно хорошо защитились с помощью ладей и короля. Поэтому Белые меняют направление атаки и перебрасывают свои фигуры на линию «а» с выигрышем материала.



Ход Белых

СОВЕТ №22

УЛУЧШАЙТЕ ВСЕ СВОИ ФИГУРЫ

Один из главных шахматных принципов – улучшение позиций фигур. Данное правило характерно как для позиционной игры, так и для тактической.

Каждый темп, который Вы инвестируете в улучшение позиций своих фигур, в долгосрочной перспективе принесет выгоду. Чтобы эффективно атаковать или защищаться, расставляйте свои фигуры на лучшие поля, где они смогут максимально участвовать в игре.

Давайте посмотрим на позицию ниже. У Белых есть несколько способов улучшить свои фигуры. Например:

- ✓ **Bb2** – заняв большую диагональ, слон станет сильнее.
- ✓ **Rfe1** – заняв открытую линию, ладья усилится.
- ✓ **Ne4** – как мы знаем, конь в центре — сила.
- ✓ **Rad1** – заняв центральную вертикаль, ладья в перспективе станет сильнее.



Ход Белых

СОВЕТ №23

СОЗДАВАЙТЕ ВЫГОДНУЮ ПЕШЕЧНУЮ СТРУКТУРУ

Этот принцип понимают многие шахматисты, но не каждому удастся его применить. Причина, скорее всего, в том, что игроки заняты более важными проблемами, и у них попросту нет времени на такие простые вещи, как [пешечная структура](#).

Однако создавая благоприятную пешечную структуру, которая подходит для Ваших фигур, Вы не только улучшаете свои фигуры, но и делаете менее комфортной игру соперника.

На примере ниже Чёрные сыграли ...c4. Этот ход имеет глубокий смысл. Если Вы посмотрите на пешечную структуру Чёрных, то увидите, что все пешки стоят на белых полях. Поскольку у Белых остался белопольный слон, то имеет смысл закрыть центр по белым полям. Во-первых, это сделает сильнее коня Чёрных, т.к. в закрытых позициях конь обычно сильнее слона. А во-вторых, ставя пешки на белые поля, мы ограничим слона и лишим его полезных ходов.



Ход Черных

ОГРАНИЧИВАЙТЕ ФИГУРЫ СОПЕРНИКА

Ограничение фигур соперника - одна из мощнейших техник.

В предыдущем примере мы видели, как выгодная пешечная структура может улучшить активность наших фигур и в то же время ограничить мобильность вражеских. Тот же эффект можно сделать с помощью наших фигур, которые будут ограничивать фигуру или фигуры соперника.

На примере ниже Белый слон полностью доминирует над Чёрным конём. У коня нет ходов, потому что все поля **a7**, **b6**, **d6**, **e7** под контролем слона. По этой ссылке можно посмотреть пример, когда [конь доминирует над слоном](#).

Несмотря на равенство материала, у Чёрных уже проигранная позиция. А причина в том, что у них ограничен конь. Белые продолжают 1. **f5!**, загоняя короля на **h7**, тем самым ещё сильнее его ограничивают. Затем они играют 2. **a4**, с целью провести ферзя. Вскоре Чёрным придётся отдать коня за эту пешку, и Белые получат решающее преимущество.



Ход Белых

СОВЕТ №25

НЕЙТРАЛИЗУЙТЕ ПЛАН СОПЕРНИКА

В игре нужно понимать, что именно планирует Ваш соперник, и особенно важно мешать этому плану. Будьте постоянно начеку и регулярно задавайте себе вопрос – а какие ходы планирует мой соперник? Так Вы всегда будете на шаг впереди.

На примере ниже Чёрные планируют перевести коня на поле **d4**, с помощью маневра **e7-c6-d4**. Белые «раскусили» этот план и приняли все меры предосторожности. Они сыграли **1. Ne3** с последующим **2. Nc2**, заранее прикрыв важное поле **d4**.

План Черных провалился. Обратите внимание, что размен ладей не поможет Черным поставить коня на e4.



Ход Черных

СОВЕТ №26

КОПИТЕ МЕЛКИЕ ПРЕИМУЩЕСТВА

Позиционные шахматы - это аккумулярование множества маленьких или очень маленьких преимуществ, а затем использование их в подходящий момент. В позиции ниже у Белых уже есть несколько таких преимуществ.

Они контролируют линию D, Чёрные пешки «h» слабые, **слон h7** плохая фигура, а **конь на e5** очень хорошо расположен.

Этого вполне достаточно, чтобы [начать решающую атаку](#) с помощью **1. Rd7**.



Ход Белых

СОВЕТ №27

ПРЕОБРАЗИТЕ ВРЕМЕННЫЕ ПРЕИМУЩЕСТВА

Временные преимущества – важное подспорье в игре. Но у них есть один недостаток – они временные. Чтобы в полной мере их использовать, Вы должны правильно преобразовать эти преимущества в постоянные.

Обычно это означает то, что Вы должны действовать быстро, пока соперник не исправит или не избавится от этого временного преимущества.

На примере ниже у нас именно такая ситуация. Чёрный король застрял в центре. Если Белые быстро что-нибудь не предпримут, то Чёрные рокируют, и позиция уравнивается. Белые планируют после хода 1...e4 пожертвовать качество с помощью 2. Rxe4!, чтобы вскрыть позицию. Далее возможно 2...Nxe4 3. Qxe4+ Kd8 4. Ne5 +- с выигрышем. Обратите внимание, как умело Белые реализовали временное преимущество в постоянное!



Ход Черных

СОВЕТ №28

НЕ СПЕШИТЕ

Это один из важнейших шахматных принципов, который применим ко всем стадиям игры – от дебюта до эндшпиля. Данное правило не утверждает, что Вы должны тратить время, но прежде чем осуществлять серьезные позиционные изменения, необходима тщательная подготовка.

В позиции ниже у Белых есть преимущество в виде двух центральных пешек. Они могут двигать эти пешки уже сейчас, но это будет неправильным решением.

Вместо этого им следует подготовить движение - с помощью ходов **f4**, **Kh1**, **Rd1** и **Re1**. Этими ходами они обеспечат себе базис для [сильной атаки](#) в центре, которой, видимо, будет достаточно для победы.



Ход Белых

СОВЕТ №30

**КОГДА У ВАС ЛИШНЯЯ ПЕШКА,
РАЗМЕНИВАЙТЕ ФИГУРЫ**

Это довольно простое правило для понимания. Если у Вас лишняя пешка, но на доске ещё есть фигуры, то позиция может быть неясной. Однако, если Вы упростите позицию дальше, разменяв все фигуры, то лишняя пешка может сказать решающее слово.

На диаграмме у Белых есть лишняя пешка. Вот почему им выгодно разменять легкие фигуры. Форсируя размен, Белые получают легкий эндшпиль с лишней пешкой и победой.



Ход Черных

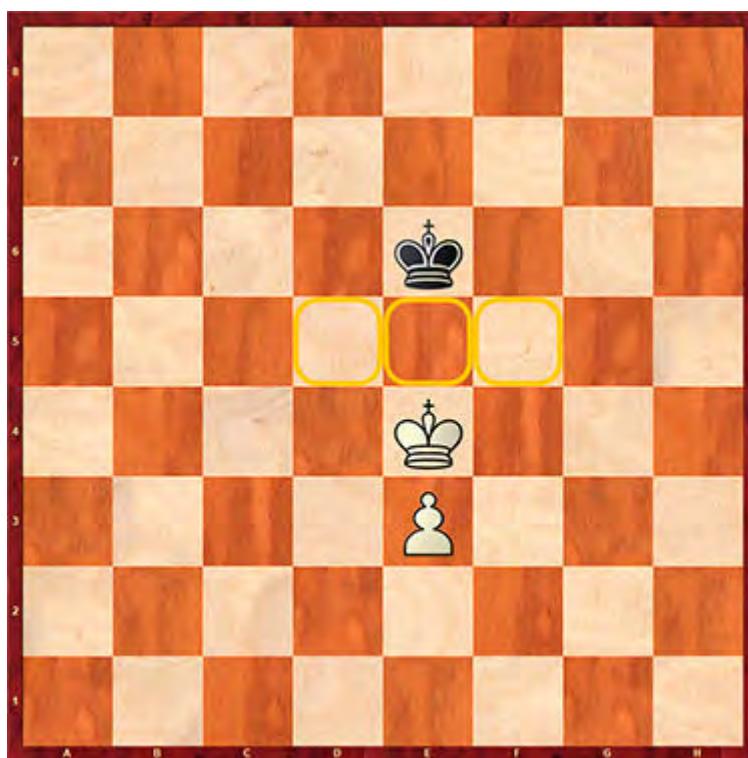
СОВЕТ №31

ДОБИВАЙТЕСЬ ОППОЗИЦИИ

Оппозиция – мощная техника в окончании. Её обычно используют, чтобы заставить вражеского короля отойти от пешек или сдать важные ключевые поля. Обычно сторона, у кого оппозиция, имеет позиционное преимущество и часто выигрывает партию или делает ничью.

Давайте рассмотрим самый распространённый пример оппозиции. Если ход Белых, то ничья, потому что Белые не смогут проникнуть в лагерь Черных и провести пешку.

Если ход Чёрных, то они будут вынуждены сдать пространство и потерпят неудачу. Другими словами, сторона, у которой есть оппозиция, имеет преимущество. И его достаточно, чтобы выиграть партии или сделать ничью.



Ход Белых

СОВЕТ №32

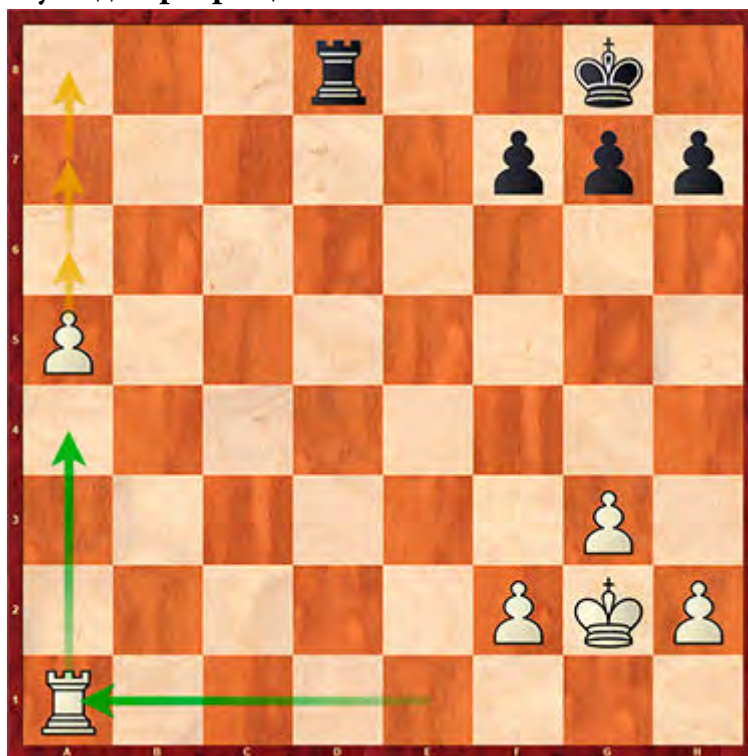
РАЗМЕЩАЙТЕ ЛАДЬИ ПОЗАДИ ПРОХОДНЫХ ПЕШЕК

Ещё одно важное правило, которое следует помнить. Многие игроки его просто игнорируют и ставят свою ладью перед проходной пешкой, а затем преодолевают сложности.

Не совершайте эту ошибку и всегда помните, что ладью нужно размещать позади проходной пешки. На этой позиции она будет на протяжении всего маршрута поддерживать проходную пешку, а также создавать угрозы вражеским королю и пешкам с безопасного расстояния.

Вы также должны помнить об этом совете, когда [атакуете вражеские проходные пешки](#). Размещая ладью позади проходной пешки соперника, Вы будете контролировать весь её путь и возможность превращения, что значительно осложнит её защиту.

На примере ниже Белые поставили ладью позади проходной пешки и поддерживают её на протяжении всего пути до превращения.



Ход Черных

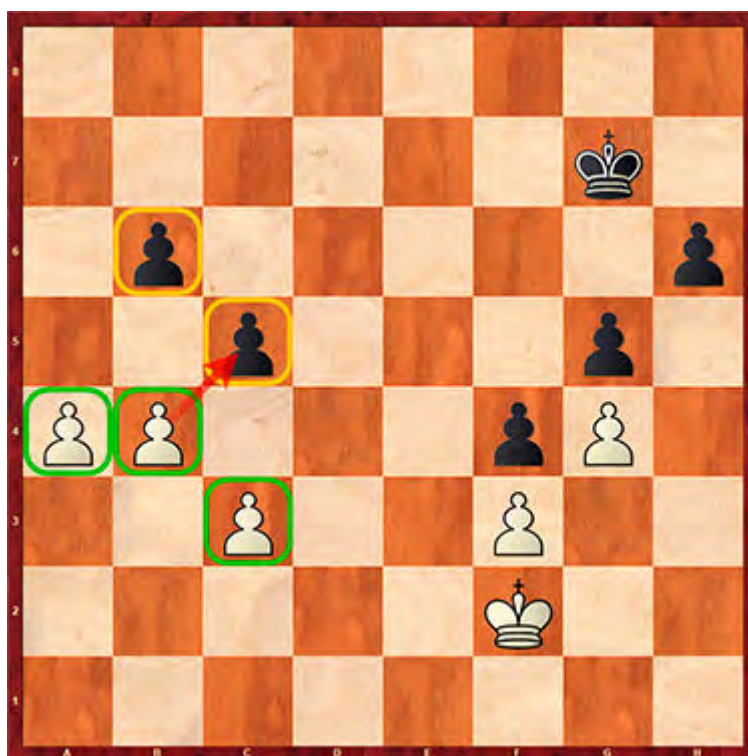
СОВЕТ №33

СОЗДАВАЙТЕ ПРОХОДНУЮ

Один из главных приоритетов в окончании - образование проходной пешки. Данная пешка обладает большой ценностью из-за возможности превратиться в любую фигуру. Проходная пешка настолько ценна, что если она достигнет 7-й горизонтали, то будет стоить уже как ладья.

Особенно легко создать проходную пешку, когда на фланге у Вас есть [пешечное большинство](#).

В примере ниже Белые могут легко создать проходную пешку, сначала разменяв пешки с, а затем пешки b.



Ход Черных

95 ИЗ 100 ШАХМАТИСТОВ СОВЕРШАЮТ 3 ОСНОВНЫЕ ОШИБКИ...

1. Они не понимают, что изучать и как изучать

Игроки тратят 99% драгоценного времени на изучение ненужных вещей и делают это неправильно, что приводит к незначительному прогрессу или вообще не помогает.

2. Они получают «пассивные» знания от чтения шахматных книг

Во время настоящей игры игрок просто не способен их применить, что делает эти знания бесполезными для исхода партии.

3. Они не знают, на что обращать внимание и что нужно учитывать во время игры

У большинства игроков нет критического набора навыков, которые необходимы для победы в шахматных играх.



В этом курсе Вы узнаете, как можно усилить собственную игру, поднять свой рейтинг ЭЛО, не нанимая при этом дорогого тренера и не тратя по 5 часов в день на шахматы!

[НАЧАТЬ ШАХМАТНЫЙ ТРЕНИНГ](#)